

Dveřní uzávěrky DU4-W

TYPOVÉ OZNAČENÍ:

DU4 - W.A/1

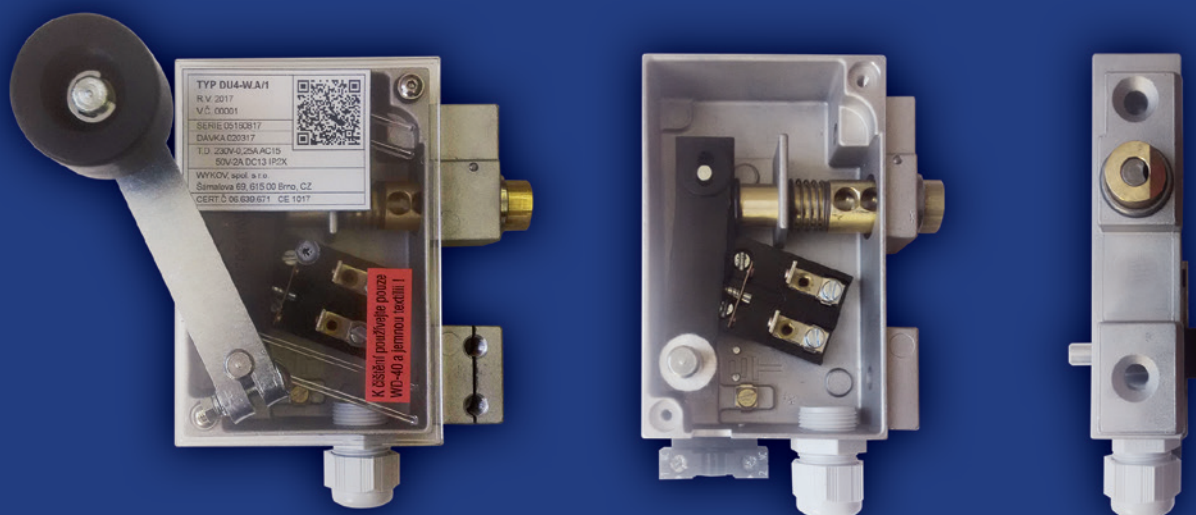
DU4 - W.A/1S

DU4 - W/U

DU4 - W/US

NÁVOD

NA MONTÁŽ - SEŘÍZENÍ - PŘIPOJENÍ - ÚDRŽBU



PARAMETRY VÝROBKU:

JMENOVITÉ HODNOTY EL. BEZPEČNOSTNÍHO ZAŘÍZENÍ
230V - 0,25A AC 50V - 2A DC

KRYTÍ IP 2x DLE ČSN EN 60 529

VÝROBCE:

WYKOV spol. s r.o.
Šámalova 69
615 00 Brno
tel. 548 212 577
info@wykov.cz
www.wykov.cz

Dveřní uzávěrky DU4-W

Dveřní uzávěrka typ DU4-W.A/1 a DU4-W/U, mod. se spínačem DU4-W.A/1S a DU4-W/US

je certifikovaná bezpečnostní komponenta, která je ve shodě s požadavky nařízení vlády č. 122/2016 Sb. – směrnice EP a R 2014/33/EU a ČSN EN 81-50, ČSN EN 81-20, ČSN EN 81-21+A1 (modifikace „S“) pro použití u výtahů, nařízení vlády č. 122/2016 Sb. – směrnice EP a R 2006/42/ES pro použití pro strojní zařízení.

Montáž a seřízení dveřní uzávěrky

Dveřní uzávěrka s kontrolou zasunutí závory do dveřního křídla otočných šachetních dveří spínačem typ **DU4-W.A/1** a **DU4-W/U, mod. se spínačem DU4-W.A/1S** a **DU4-W/US** – uzávěrky se liší šířkou skříňky:

- **DU4-W.A/1** konstrukční šířka 110mm do zárubně šachetních dveří - např. dříve vyráběný typ JSO, jako náhrada nevyhovující uzávěrky DU-1.
- **DU4-W/U** konstrukční šířka 90mm do zárubně šachetních dveří např. typ JD nebo typ VDJ.
- **DU4-W.A/1S** a **DU4-W/US** modifikace s přidaným vnějším spínačem **S** – pozice 9 (obr.1), umožňuje identifikaci použití klíče nouzového otevření dveří

DU4-W.A/1 a **DU4-W/U, DU4-W.A/1S** a **DU4-W/US** je možné montovat rovněž do portálových stěn výtahových šachet.

V návodu je dále používáno označení **DU** pro všechny uvedené typy.

Montáž **DU** se provádí do připravených otvorů v zárubni šachetních dveří. Upevnění **DU** včetně zapojení je možné po odšroubování víčka. Spojovací materiál šrouby, matice a podložky jsou součástí dodávky. Po upevnění **DU** do zárubně přišroubujte víčko, pak zlehka upevněte vnější ovládací páku na hřídel vnitřní páky **DU**.

Nastavení vzájemné polohy dveřního křídla a DU

Vertikální poloha se nastavuje pomocí kolíku protikusů v čelní stěně křídla dveří (obr.2).

K uvolnění zajišťovacího mechanismu uzávěrky je nezbytné, aby kolík nabíhal proti středu kontrolního čepu **DU**. Uvolněte zajišťovací matici M6, nastavte kolík na střed kontrolního čepu a současně nastavte vzdálenost mezi uzavíracím čepem a kolíkem protikusů. Požadovanou polohu kolíku zajistěte.

Horizontální polohu, tj. ve směru kolmém na uzavírací čep, pro **DU4-W/U, DU4-W/US** seřídíte přestavením pryžových nárazníků, namontovaných na zárubni dveří.

Pro **DU4-W.A/1, DU4-W.A/1S** našroubujte dorazy (šroub M8x45 DIN 913) do distanční kostky uzávěrky, jejich pomocí upravte správnou polohu dveřního křídla.

Zkontrolujte činnost dveřní uzávěrky v jednotlivých pracovních polohách dveří.

Finální seřízení vnější páky provede montážní pracovník při konečném nastavení ovládacího uzlu šachetních dveří výtahu, tj. vzájemné polohy odkláněcí křivky při dojezdu kabiny výtahu do nástupiště a kladky vnější páky dveřní uzávěrky.

Nastavení vnější páky (matice M6): odkláněcí křivka v pracovní poloze odklání vnější páku **DU** tak, aby uzavírací čep byl zcela zasunut v zárubni dveří. Správná poloha kladky vnější páky je uprostřed najížděčky křivky. Přitom je nutná kontrola funkce vnitřních kontaktů **DU**.

Elektrické zapojení

Zapojení kontaktů **DU** je uvedeno na elektrotechnickém schématu daného výtahu, součástí zapojení je zemnicí svorka.

Vnitřní spínač **DU** pro kontrolu zajištění uzávěrky je zapojen do dveřního bezpečnostního okruhu výtahu.

Uzávěrky doplněné vnějším spínačem umožňují rozpojení bezpečnostního obvodu výtahu po nasunutí klíče nouzového otevření. Spínač musí být zařazen do bezpečnostního obvodu výtahu tak, aby bylo vyloučeno samočinné opětovné zapnutí.

Údržba a provozní kontrola

V rámci odborné prohlídky výtahu ověřte správnou funkci zasouvání uzavíracího čepu do dveřního křídla, s tím i funkci kontrolního čepu a funkci spínačů **DU** (obr. 3).

V souladu s termíny údržby výtahu pročistěte kontrolní a uzavírací čep vhodným přípravkem, např. WD-40. Uzavírací čep opakovaně zasouvejte, pak přebytečné množství přípravku spolu s nečistotami otřete suchým měkkým hadříkem. Nepoužívejte oleje!

Uzávěrku udržujte v čistotě bez prachu a mastnot. Nečistoty v ložiskovém pouzdrů uzavíracího čepu mohou být příčinou špatné funkce uzávěrky.

Pozn.:

Vnější ovládací páka je dodávána dle požadavku zákazníka v různých variantách umožňujících využití uzávěrek typu **DU4-W.A/1** a **DU4-W/U, mod. se spínačem DU4-W.A/1S** a **DU4-W/US** v různých provedeních výtahových šachet. Více na www.wykov.cz.

Bezpečnost osob nacházejících se v kabině výtahu není ohrožena – v případě poruchy výtahu nebo výpadku proudu je možné nouzové vyproštění osob. Nouzové otevření šachetních dveří pomocí klíče nouzového otevření smí provádět pouze pracovník servisní organizace nebo touto organizací prokazatelně pověřená osoba.

Obr. 1 DU4-W

1. uzavírací čep
2. kontrolní čep
3. víčko
4. vnitřní páka
5. vnější ovládací páka
6. distanční kostka
7. vnitřní spínač – kontakty
8. zemnicí svorka

Modifikace DU4-W../S

9. vnější spínač, standardně v provedení s rozpínacím spínačem

Obr. 2 Protikus

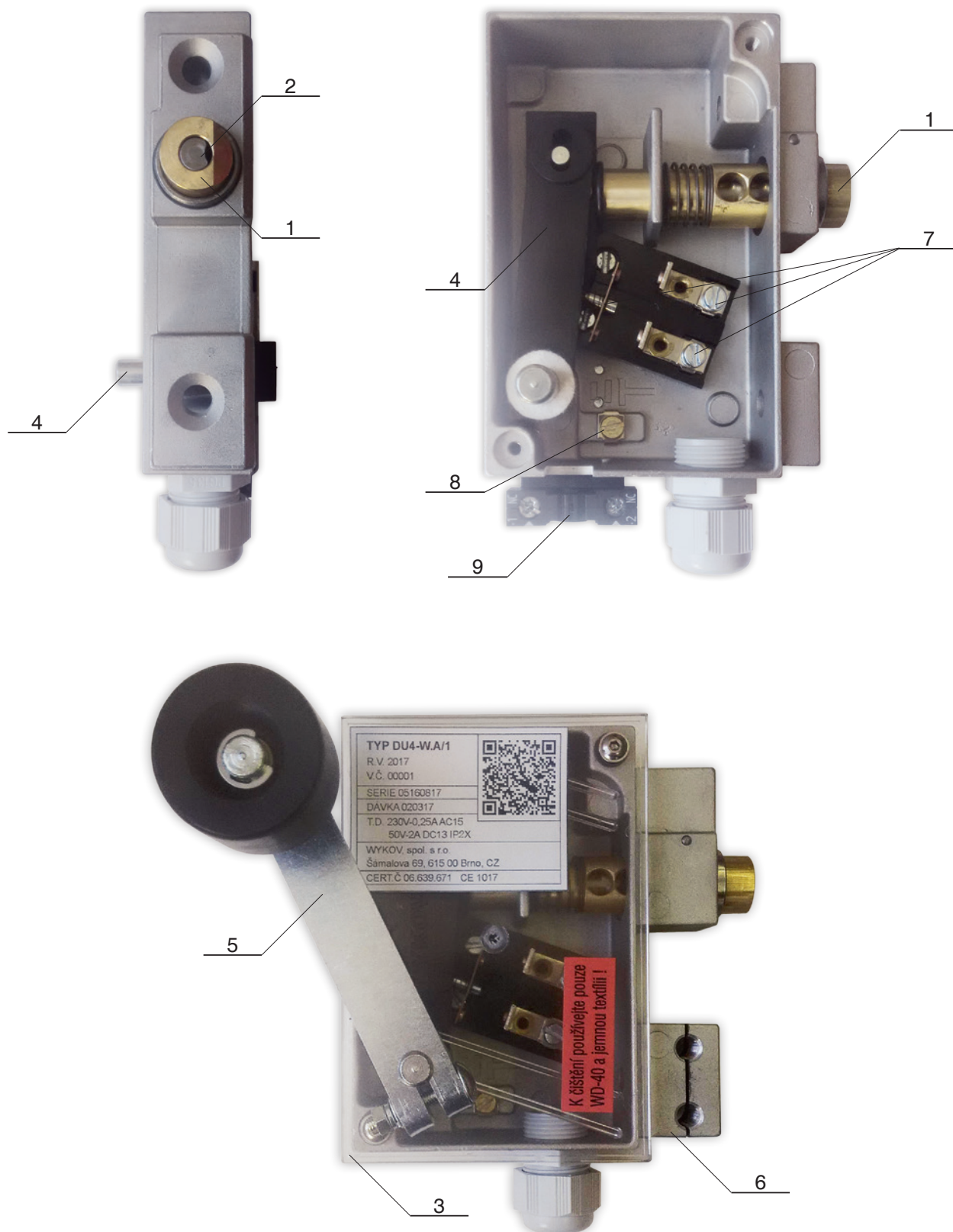
1. kolík
2. zajišťovací matice

Obr. 3 Schema zasouvání uzavíracího čepu a stav vnitřního spínače uzávěrky

Poslední redakce 31.01.2017

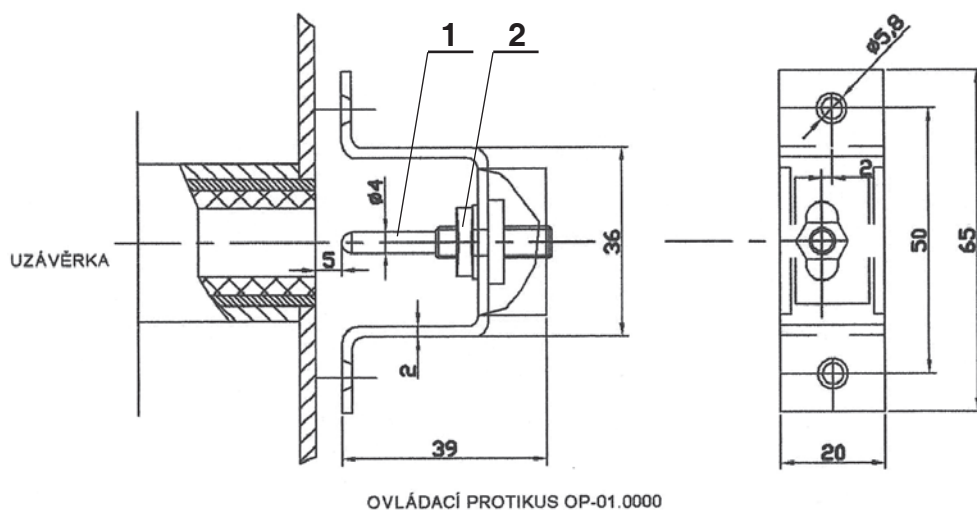
Dveřní uzávěrky DU4-W

Obr. 1

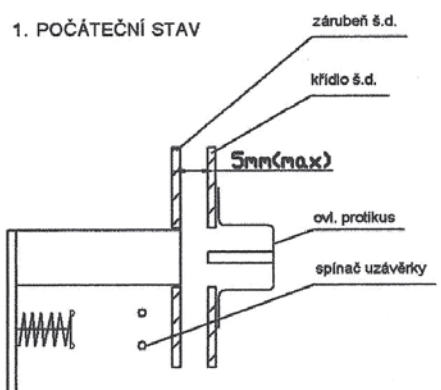


Dveřní uzávěrky DU4-W

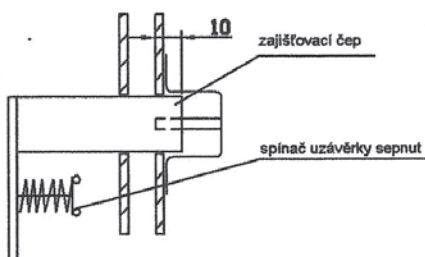
Obr. 2



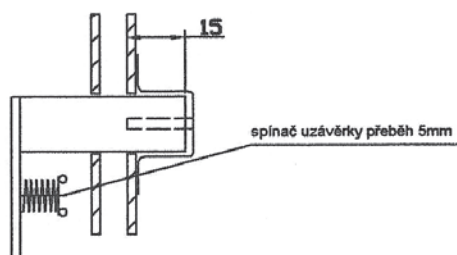
Obr. 3



2. MEZISTAV ZAJIŠTĚNÍ (Intermediate locking state)



3. KONEČNÝ STAV ZAJIŠTĚNÍ (Final locking state)



SOUČÁST DODÁVKY:

pro DU4 - W.A/1 a DU4 - W.A/1S

ŠROUB	M6 x 50 DIN 7991.8	1x
	M6 x 40 DIN 7991.8	1x
	M8 x 45 DIN 913 45H	2x
PODLOŽKA Ø 6 DIN 7980		2x
VNĚJŠÍ OVLÁDACÍ PÁKA		1x

pro DU4 - W/U a DU4 - W/US

ŠROUB	M6 x 50 DIN 7991	1x
	M6 x 25 DIN 7991	1x
MATICE	M6 DIN 7980	2x
PODLOŽKA Ø 6 DIN 7980		2x
VNĚJŠÍ OVLÁDACÍ PÁKA		1x